

แบบบันทึกรายละเอียดของสถิติและข้อมูลซึ่งแสดงผลการทำงานของระบบบำบัดน้ำเสีย  
ของแหล่งกำเนิดมลพิษ

แหล่งกำเนิดมลพิษ ตั้งอยู่เลขที่ ..... หมู่ที่ ..... ซอย .....

ถนน ..... แขวง/ตำบล ..... เขต/อำเภอ .....

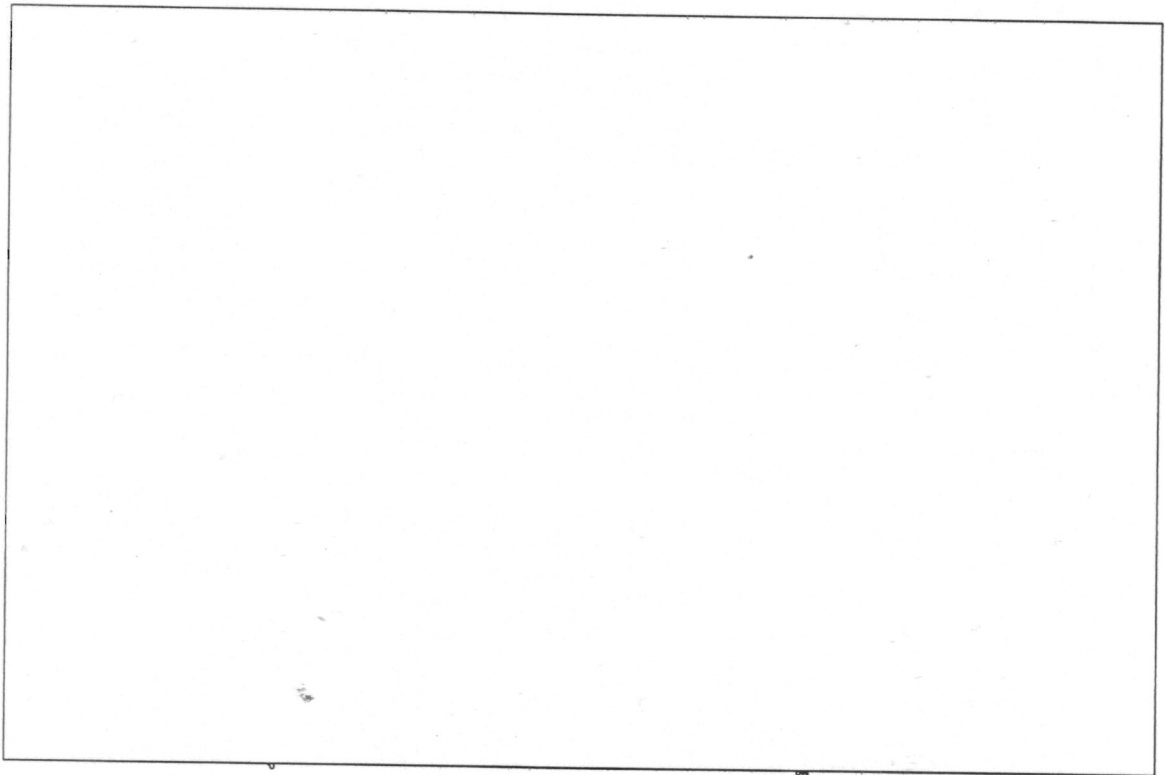
จังหวัด ..... โทรศัพท์ ..... โทรสาร .....

มี ..... เป็นเจ้าของหรือผู้ครอบครองแหล่งกำเนิดมลพิษ

ประกอบกิจการประเภท .....

ใบอนุญาตเลขที่ (ถ้ามี) ..... ออกให้โดย ..... หมุดอายุ .....

ซึ่งมีแผนผังแสดงการทำงานของระบบบำบัดน้ำเสีย ดังนี้







หมายเหตุ ๑. ให้กรอกสถิติและข้อมูลเฉพาะในกรณีที่มีสถิติและข้อมูลนั้น ๆ ในแต่ละวัน

๒. ในกรณีระบบบำบัดน้ำเสียที่มีการติดตั้งเครื่องตรวจวัดคุณภาพน้ำทั้งแบบอัตโนมัติ ให้แนบผลการตรวจวัดคุณภาพน้ำทั้งทุกวันแยกตามพารามิเตอร์ที่ตรวจวัด และทำการสรุปผลเป็นสถิติและข้อมูลรายเดือน

ขอรับรองว่าการบันทึกสถิติและข้อมูลตามตารางข้างต้นถูกต้องทุกประการ  
..... เจ้าของหรือผู้ครอบครองแหล่งกำเนิดมลพิษ  
(.....)  
..... ผู้ควบคุมระบบบำบัดน้ำเสีย  
(.....)  
ใบอนุญาตเลขที่ ..... หมดอายุ .....  
ออกให้โดย .....  
..... ผู้รับจ้างให้บริการบำบัดน้ำเสีย  
(.....)  
ใบอนุญาตเลขที่ ..... หมดอายุ .....  
ออกให้โดย .....

## รายงานสรุปผลการทำงานของระบบบำบัดน้ำเสีย

### ๑. ข้อมูลทั่วไป

แหล่งกำเนิดมลพิษ ตั้งอยู่เลขที่ ..... หมู่ที่ ..... ซอย .....

ถนน ..... แขวง/ตำบล ..... เขต/อำเภอ .....

จังหวัด ..... โทรศัพท์ ..... โทรสาร .....

มี ..... เป็นเจ้าของหรือผู้ครอบครองแหล่งกำเนิดมลพิษ

ประกอบกิจการประเภท .....

ใบอนุญาตเลขที่ (ถ้ามี) ..... ออกให้โดย ..... หมดอายุ .....

ในการนี้ขอรายงานสรุปผลการทำงานของระบบบำบัดน้ำเสียของแหล่งกำเนิดมลพิษสำหรับ

เดือน ..... พ.ศ. .... ตามที่ได้กำหนดในมาตรา ๘๐ แห่งพระราชบัญญัติส่งเสริม

และรักษาคุณภาพสิ่งแวดล้อมแห่งชาติ พ.ศ. ๒๕๓๕ ในฐานะ

..... เจ้าของหรือผู้ครอบครองแหล่งกำเนิดมลพิษ

(.....)

..... ผู้ควบคุมระบบบำบัดน้ำเสีย

(.....)

ใบอนุญาตเลขที่ ..... หมดอายุ .....

ออกให้โดย .....

..... ผู้รับจ้างให้บริการบำบัดน้ำเสีย

(.....)

ใบอนุญาตเลขที่ ..... หมดอายุ .....

ออกให้โดย .....

### ๒. ข้อมูลเกี่ยวกับระบบบำบัดน้ำเสีย และแหล่งรองรับน้ำทิ้ง

- (๑) ประเภท/ชนิดของระบบบำบัดน้ำเสีย .....
- ความสามารถในการรองรับน้ำเสียของระบบบำบัดน้ำเสีย ..... ลบ.ม./วัน
- (๒) การทำงานของระบบบำบัดน้ำเสีย  แบบต่อเนื่อง ..... ชั่วโมง/วัน
- แบบไม่ต่อเนื่อง (ระบุ) .....
- (๓) อุปกรณ์และเครื่องมือที่ใช้ในระบบบำบัดน้ำเสีย  เครื่องสูบน้ำ  เครื่องเติมอากาศ
- เครื่องกวน/ผสมน้ำเสีย  เครื่องกวน/ผสมสารเคมี
- เครื่องสูบลตะกอน  อื่น ๆ (ระบุ) .....
- (๔) แหล่งรองรับน้ำทิ้ง (ระบุ) .....
- (๕) วิธีจัดการตะกอนที่เกิดขึ้นจากระบบบำบัดน้ำเสียและวิธีการกำจัด .....

### ๓. สรุปผลการทำงานของระบบบำบัดน้ำเสียเป็นรายเดือน

- (๑) ปริมาณการใช้ไฟฟ้าของระบบบำบัดน้ำเสีย (หน่วย) .....
- (๒) ปริมาณน้ำใช้ทุกกิจกรรมในแหล่งกำเนิดมลพิษ (ลบ.ม.) .....
- (๓) ปริมาณน้ำเสียที่เข้าระบบบำบัดน้ำเสีย (ลบ.ม.) .....
- (๔) การระบายน้ำทิ้งจากระบบบำบัดน้ำเสีย .....

- (๕) ปริมาณสารเคมีหรือสารสกัดชีวภาพที่ใช้ (ลิตรหรือกิโลกรัม) .....
- (๖) การทำงานของระบบบำบัดน้ำเสียและอุปกรณ์
- ระบบบำบัดน้ำเสีย  ปกติ  ผิดปกติ (ระบุ) .....
  - เครื่องสูบน้ำ  ปกติ  ผิดปกติ (ระบุ) .....
  - เครื่องเติมอากาศ  ปกติ  ผิดปกติ (ระบุ) .....
  - เครื่องกวน/ผสมน้ำเสีย  ปกติ  ผิดปกติ (ระบุ) .....
  - เครื่องกวน/ผสมสารเคมี  ปกติ  ผิดปกติ (ระบุ) .....
  - เครื่องสูบลตะกอน  ปกติ  ผิดปกติ (ระบุ) .....
  - อื่นๆ .....  ปกติ  ผิดปกติ (ระบุ) .....
- (๗) ปริมาณตะกอนส่วนเกินจากระบบบำบัดน้ำเสียที่นำไปกำจัด (ลบ.ม.) .....
- (๘) ปัญหา อุปสรรค และแนวทางแก้ไข .....

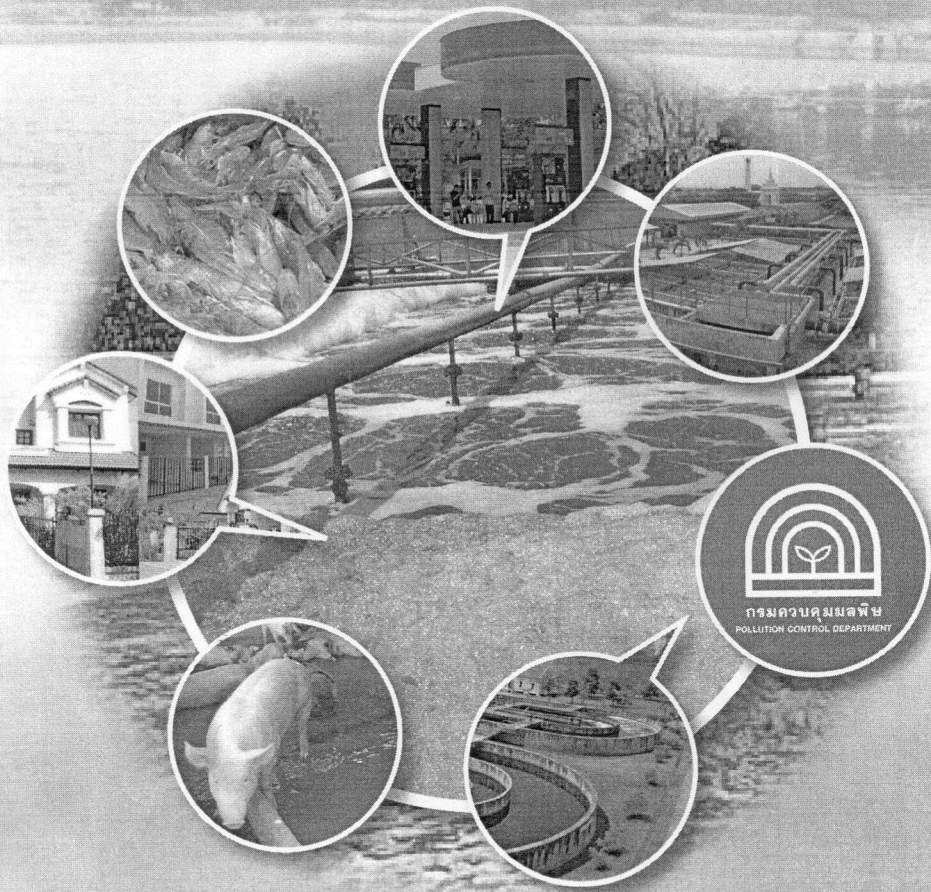
- คำเตือน
๑. เจ้าของหรือผู้ครอบครองแหล่งกำเนิดมลพิษ ผู้ควบคุมระบบบำบัดน้ำเสีย หรือผู้รับจ้าง ให้บริการบำบัดน้ำเสียผู้ใดไม่จัดเก็บสถิติ ข้อมูล หรือไม่ทำบันทึกหรือรายงาน ตามมาตรา ๘๐ ต้องระวางโทษจำคุกไม่เกินหนึ่งเดือน หรือปรับไม่เกินหนึ่งหมื่นบาท หรือทั้งจำทั้งปรับตามมาตรา ๑๐๖
  ๒. ผู้ควบคุมระบบบำบัดน้ำเสียหรือผู้รับจ้างให้บริการบำบัดน้ำเสียผู้ใดทำบันทึกหรือรายงาน โดยแสดงข้อความอันเป็นเท็จ ต้องระวางโทษจำคุกไม่เกินหนึ่งปี หรือปรับไม่เกินหนึ่งแสนบาท หรือทั้งจำทั้งปรับตามมาตรา ๑๐๗

# กฎกระทรวง

กำหนดหลักเกณฑ์ วิธีการ และแบบการเก็บสถิติ  
และข้อมูล การจัดทำบันทึกรายละเอียด และรายงาน  
สรุปผลการทำงานของระบบบำบัดน้ำเสีย

พ.ศ. ๒๕๕๕

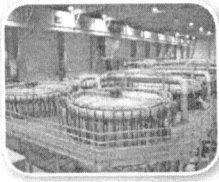
(ตามบทบัญญัติในมาตรา ๘๐ แห่งพระราชบัญญัติส่งเสริมและรักษา  
คุณภาพสิ่งแวดล้อมแห่งชาติ พ.ศ. ๒๕๓๕)



สำนักจัดการคุณภาพน้ำ กรมควบคุมมลพิษ กระทรวงทรัพยากรธรรมชาติและสิ่งแวดล้อม พิมพ์ครั้งที่ ๓ ธันวาคม ๒๕๕๕



## สาระสำคัญของกฎกระทรวงฯ



กระทรวงทรัพยากรธรรมชาติและสิ่งแวดล้อมได้อาศัยอำนาจตามความในมาตรา ๘๐ แห่งพระราชบัญญัติ ส่งเสริมและรักษาคุณภาพสิ่งแวดล้อมแห่งชาติ พ.ศ. ๒๕๓๕ ออกกฎกระทรวงกำหนด หลักเกณฑ์ วิธีการ และแบบการจกเก็บสถิติและข้อมูล การจัดทำบันทึกรายละเอียดและรายงานสรุปผลการทำงานของระบบบำบัดน้ำเสีย พ.ศ. ๒๕๕๕ โดยมีวัตถุประสงค์เพื่อให้เจ้าของ หรือผู้ครอบครองแหล่งกำเนิดมลพิษจัดเก็บสถิติ ข้อมูล และรายงานผลการทำงานของระบบ บำบัดน้ำเสียของตนเอง โดยมีสาระสำคัญคือ

### ๑. คำนิยามที่กำหนด

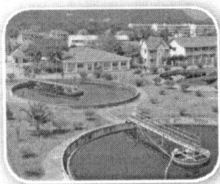
“ระบบบำบัดน้ำเสีย” หมายความว่า กระบวนการบำบัดน้ำเสีย และให้หมายรวมถึง ท่อ สิ่งปลูกสร้าง เครื่องมือ เครื่องใช้ อุปกรณ์ และวัสดุที่จำเป็นต้องใช้ในการบำบัดน้ำเสียของระบบบำบัดน้ำเสียด้วย

“น้ำทิ้ง” หมายความว่า น้ำเสียที่ผ่านการบำบัดจากระบบบำบัดน้ำเสียเพื่อปล่อยออกสู่สิ่งแวดล้อม

๒. เจ้าของหรือผู้ครอบครองแหล่งกำเนิดมลพิษหรือผู้ควบคุมระบบบำบัดน้ำเสียตาม มาตรา ๘๐ ต้องเก็บสถิติและข้อมูลซึ่งแสดงผลการทำงานของระบบบำบัดน้ำเสียในแต่ละวัน และจัดทำบันทึกรายละเอียดดังกล่าวตามแบบ ทส. ๑ เก็บไว้ ณ สถานที่ตั้งแหล่งกำเนิดมลพิษเป็นระยะเวลา ๒ ปีนับแต่วันที่มีการจัดเก็บสถิติและข้อมูลนั้น

๓. จะต้องจัดทำรายงานสรุปผลการทำงานของระบบบำบัดน้ำเสียในแต่ละเดือนตามแบบ ทส. ๒ และเสนอรายงานดังกล่าวต่อเจ้าพนักงานท้องถิ่นภายในวันที่ ๑๕ ของเดือนถัดไป โดยให้ยื่นต่อเจ้าพนักงานท้องถิ่นแห่งท้องที่ที่แหล่งกำเนิดมลพิษนั้นตั้งอยู่หรือส่งทางไปรษณีย์ตอบรับหรือ รายงานด้วยวิธีการทางอิเล็กทรอนิกส์ตามที่อธิบดีกรมควบคุมมลพิษประกาศกำหนด

๔. ในกรณีที่เจ้าของหรือผู้ครอบครองแหล่งกำเนิดมลพิษหรือผู้ควบคุมระบบบำบัดน้ำเสีย ตามมาตรา ๘๐ มีหน้าที่ต้องเก็บสถิติและข้อมูล จัดทำบันทึกรายละเอียด หรือจัดทำรายงานสรุปผลการทำงานของระบบบำบัดน้ำเสียอยู่แล้วตามกฎหมายอื่น และการเก็บสถิติและข้อมูล การจัดทำบันทึกรายละเอียดหรือการจัดทำรายงานดังกล่าวมีข้อมูลไม่น้อยกว่าการเก็บสถิติและ ข้อมูล การจัดทำบันทึกรายละเอียดหรือการจัดทำรายงานตามกฎกระทรวงนี้ ให้ถือว่าการเก็บ สถิติและข้อมูล การจัดทำบันทึกรายละเอียดหรือการจัดทำรายงานตามกฎหมายดังกล่าวเป็นการ เก็บสถิติและข้อมูล การจัดทำบันทึกรายละเอียดหรือการจัดทำรายงานตามกฎกระทรวงฉบับนี้โดย อนุโลมและให้เจ้าของหรือผู้ครอบครองแหล่งกำเนิดมลพิษหรือผู้ควบคุมระบบบำบัดน้ำเสียเสนอ รายงานดังกล่าวต่อเจ้าพนักงานท้องถิ่นทุกเดือน ภายในวันที่ ๑๕ ของเดือนถัดไป โดยให้ยื่นต่อ เจ้าพนักงานท้องถิ่นแห่งท้องที่ที่แหล่งกำเนิดมลพิษนั้นตั้งอยู่หรือส่งทางไปรษณีย์ตอบรับหรือ รายงานด้วยวิธีการทางอิเล็กทรอนิกส์ตามที่อธิบดีกรมควบคุมมลพิษประกาศกำหนด



กฎกระทรวง กำหนดหลักเกณฑ์ วิธีการ และแบบการเก็บสถิติและข้อมูล การจัดทำบันทึกรายละเอียด และรายงานสรุปผลการทำงานของระบบบำบัดน้ำเสีย พ.ศ. ๒๕๕๕

## การบังคับใช้ กฎกระทรวงฯ

กฎกระทรวงฯ ดังกล่าว มีผลบังคับใช้ตั้งแต่วันที่ ๒ สิงหาคม พ.ศ. ๒๕๕๕ ตามประกาศ  
ในราชกิจจานุเบกษา เล่ม ๑๒๙ ตอนที่ ๓๙ ก วันที่ ๔ พฤษภาคม พ.ศ. ๒๕๕๕

### แหล่งกำเนิดมลพิษที่เข้าข่ายต้องดำเนินการตามกฎกระทรวงนี้

แหล่งกำเนิดมลพิษที่เข้าข่ายต้องดำเนินการตามกฎกระทรวงนี้ คือ แหล่งกำเนิดมลพิษ  
ที่ถูกควบคุมการปล่อยน้ำเสียลงสู่แหล่งน้ำสาธารณะหรือออกสู่สิ่งแวดล้อมนอกเขตที่ตั้ง ตามมาตรา  
๖๙ แห่งพระราชบัญญัติส่งเสริมและรักษาคุณภาพสิ่งแวดล้อมแห่งชาติ พ.ศ. ๒๕๓๕ ที่มีระบบ  
บำบัดน้ำเสียเป็นของตนเองตามมาตรา ๗๐ ได้แก่

๑. โรงงานอุตสาหกรรมและนิคมอุตสาหกรรม ได้แก่

๑.๑ โรงงานอุตสาหกรรมจำพวกที่ ๒ คือ โรงงานที่มีแรงม้าของเครื่องจักรมากกว่า  
๒๐ แรงม้า แต่ไม่เกิน ๕๐ แรงม้า และ/หรือมีจำนวนคนงานมากกว่า ๒๐ คน แต่ไม่เกิน ๕๐ คน  
โรงงานจำพวกนี้ ไม่ต้องขออนุญาตประกอบกิจการโรงงาน แต่ต้องแจ้งให้เจ้าหน้าที่ทราบเมื่อเริ่ม  
ประกอบกิจการ และยังคงต้องปฏิบัติตามหลักเกณฑ์ที่กำหนดในกฎกระทรวงและประกาศกระทรวง  
ส่วนโรงงานที่มีมลภาวะให้จัดเป็นโรงงานจำพวกที่ ๓

๑.๒ โรงงานอุตสาหกรรมจำพวกที่ ๓ คือ โรงงานที่มีมลภาวะและโรงงานที่มีแรงม้าของ  
เครื่องจักรมากกว่า ๕๐ แรงม้า และ/หรือมีจำนวนคนงานมากกว่า ๕๐ คน จะจัดให้อยู่ในโรงงาน  
จำพวกที่ ๓ ซึ่งโรงงานประเภทนี้จะต้องขอใบอนุญาตก่อนจึงจะสามารถประกอบกิจการได้

๑.๓ นิคมอุตสาหกรรมหรือโครงการที่จัดไว้สำหรับการประกอบการอุตสาหกรรม  
ที่มีการจัดการระบายน้ำทิ้งลงสู่แหล่งน้ำสาธารณะหรือออกสู่สิ่งแวดล้อมร่วมกัน

๒. อาคารบางประเภทและบางขนาด ได้แก่

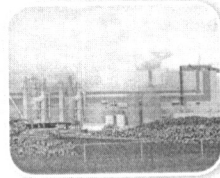
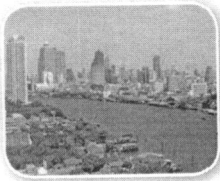
๒.๑ อาคารประเภท ก ได้แก่

(๑) อาคารชุดที่มีจำนวนห้องสำหรับใช้เป็นที่อยู่อาศัยรวมกันทุกชั้นของอาคาร  
หรือกลุ่มของอาคารตั้งแต่ ๕๐๐ ห้องขึ้นไป

(๒) โรงแรมที่มีจำนวนห้องสำหรับใช้เป็นที่พักรวมกันทุกชั้นของอาคารหรือ  
กลุ่มของอาคารตั้งแต่ ๒๐๐ ห้องขึ้นไป

(๓) โรงพยาบาลของทางราชการ รัฐวิสาหกิจหรือสถานพยาบาล ตามกฎหมาย  
ว่าด้วยสถานพยาบาลที่มีเตียงสำหรับรับผู้ป่วยไว้ค้างคืนรวมกันทุกชั้นของอาคารหรือกลุ่มของอาคาร  
ตั้งแต่ ๓๐ เตียงขึ้นไป

(๔) อาคารโรงเรียนเอกชน โรงเรียนของทางราชการ สถาบันอุดมศึกษาของ  
เอกชนหรือสถาบันอุดมศึกษาของทางราชการที่มีพื้นที่ใช้สอยรวมกันทุกชั้นของอาคารหรือกลุ่ม  
ของอาคารตั้งแต่ ๒๕,๐๐๐ ตารางเมตรขึ้นไป



## การบังคับใช้ กฎกระทรวงฯ

(๕) อาคารที่ทำการของทางราชการ รัฐวิสาหกิจ องค์กรระหว่างประเทศหรือของเอกชนที่มีพื้นที่ใช้สอยรวมกันทุกชั้นของอาคารหรือกลุ่มของอาคารตั้งแต่ ๕๕,๐๐๐ ตารางเมตร ขึ้นไป

(๖) อาคารของศูนย์การค้าหรือห้างสรรพสินค้าที่มีพื้นที่ใช้สอยรวมกันทุกชั้นของอาคารหรือกลุ่มของอาคารตั้งแต่ ๒๕,๐๐๐ ตารางเมตรขึ้นไป

(๗) ตลาดที่มีพื้นที่ใช้สอยรวมกันทุกชั้นของอาคารหรือกลุ่มของอาคารตั้งแต่ ๒,๕๐๐ ตารางเมตรขึ้นไป

(๘) ภัตตาคารหรือร้านอาหารที่มีพื้นที่ให้บริการรวมกันทุกชั้นของอาคารหรือกลุ่มของอาคารตั้งแต่ ๒,๕๐๐ ตารางเมตรขึ้นไป

### ๒.๒ อาคารประเภท ข ได้แก่

(๑) อาคารชุดที่มีจำนวนห้องสำหรับใช้เป็นที่อยู่อาศัยรวมกันทุกชั้นของอาคารหรือกลุ่มของอาคารตั้งแต่ ๑๐๐ ห้อง แต่ไม่ถึง ๕๐๐ ห้อง

(๒) โรงแรมที่มีจำนวนห้องสำหรับใช้เป็นห้องพักอาศัยรวมกันทุกชั้นของอาคารหรือกลุ่มของอาคารตั้งแต่ ๖๐ ห้อง แต่ไม่ถึง ๒๐๐ ห้อง

(๓) หอพักที่มีจำนวนห้องสำหรับใช้เป็นที่อยู่อาศัยรวมกันทุกชั้นของอาคารหรือกลุ่มของอาคารตั้งแต่ ๒๕๐ ห้องขึ้นไป

(๔) สถานบริการที่มีพื้นที่ใช้สอยรวมกันทุกชั้นของอาคารหรือกลุ่มของอาคารตั้งแต่ ๕,๐๐๐ ตารางเมตรขึ้นไป

(๕) โรงพยาบาลของทางราชการหรือสถานพยาบาลตามกฎหมายว่าด้วยสถานพยาบาลที่มีเตียงสำหรับผู้ป่วยไว้ค้างคืนรวมกันทุกชั้นของอาคารหรือกลุ่มของอาคารตั้งแต่ ๑๐ เตียง แต่ไม่ถึง ๓๐ เตียง

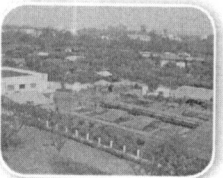
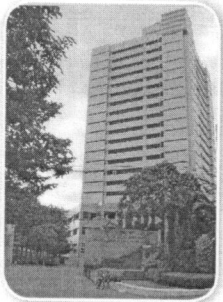
(๖) อาคารโรงเรียนราษฎร์ โรงเรียนของทางราชการ สถาบันอุดมศึกษาเอกชนหรือสถาบันอุดมศึกษาของทางราชการ ที่มีพื้นที่ใช้สอยรวมกันทุกชั้นของอาคารหรือกลุ่มของอาคารตั้งแต่ ๕,๐๐๐ ตารางเมตร แต่ไม่ถึง ๒๕,๐๐๐ ตารางเมตร

(๗) อาคารที่ทำการของทางราชการ รัฐวิสาหกิจ องค์กรระหว่างประเทศหรือของเอกชนที่มีพื้นที่ใช้สอยรวมกันทุกชั้นของอาคารหรือกลุ่มของอาคารตั้งแต่ ๑๐,๐๐๐ ตารางเมตร แต่ไม่ถึง ๕๕,๐๐๐ ตารางเมตร

(๘) อาคารของศูนย์การค้าหรือห้างสรรพสินค้าที่มีพื้นที่ใช้สอยรวมกันทุกชั้นของอาคารหรือกลุ่มของอาคารตั้งแต่ ๕,๐๐๐ ตารางเมตร แต่ไม่ถึง ๒๕,๐๐๐ ตารางเมตร

(๙) ตลาดที่มีพื้นที่ใช้สอยรวมกันทุกชั้นของอาคารหรือกลุ่มของอาคารตั้งแต่ ๑,๕๐๐ ตารางเมตร แต่ไม่ถึง ๒,๕๐๐ ตารางเมตร

(๑๐) ภัตตาคารหรือร้านอาหารที่มีพื้นที่ให้บริการรวมกันทุกชั้นของอาคารหรือกลุ่มของอาคารตั้งแต่ ๕๐๐ ตารางเมตร แต่ไม่ถึง ๒,๕๐๐ ตารางเมตร



กฎกระทรวง กำหนดหลักเกณฑ์ วิธีการ และแบบการเก็บสถิติและข้อมูล การจัดทำบัญชีรายละเอียด และรายงานสรุปผลการดำเนินงานของระบบบำบัดน้ำเสีย พ.ศ. ๒๕๕๕



## การบังคับใช้ กฎกระทรวงฯ

๓. ที่ดินจัดสรร ได้แก่

๓.๑ **ที่ดินจัดสรรประเภท ก** คือ ที่ดินจัดสรรที่รังวัด แบ่งเป็นแปลงย่อยเพื่อจำหน่ายเกินกว่า ๑๐๐ แปลง แต่ไม่เกิน ๕๐๐ แปลง

๓.๒ **ที่ดินจัดสรรประเภท ข** คือ ที่ดินจัดสรรที่รังวัด แบ่งเป็นแปลงย่อยเพื่อจำหน่ายเกินกว่า ๕๐๐ แปลงขึ้นไป

๔. การเลี้ยงสุกร ได้แก่

๔.๑ **การเลี้ยงสุกรประเภท ก** คือ การเลี้ยงสุกรที่มีน้ำหนักหน่วยปศุสัตว์ เกินกว่า ๖๐๐ หน่วย

๔.๒ **การเลี้ยงสุกรประเภท ข** คือ การเลี้ยงสุกรที่มีน้ำหนักหน่วยปศุสัตว์ตั้งแต่ ๖๐ หน่วย แต่ไม่เกิน ๖๐๐ หน่วย

๔.๓ **การเลี้ยงสุกรประเภท ค** คือ การเลี้ยงสุกรที่มีน้ำหนักหน่วยปศุสัตว์ตั้งแต่ ๖ หน่วย แต่ไม่ถึง ๖๐ หน่วย (มีผลบังคับใช้ตั้งแต่วันที่ ๒๘ มิถุนายน พ.ศ. ๒๕๕๗ เป็นต้นไป)

๕. ทำเทียบเรือประมง สะพานปลา และกิจการแพปลา ได้แก่ ทำเทียบเรือประมง สะพานปลา และกิจการแพปลาทุกขนาด

๖. สถานีบริการน้ำมันเชื้อเพลิง ได้แก่

๖.๑ **สถานีบริการน้ำมันเชื้อเพลิงประเภท ก** คือ สถานีบริการน้ำมันเชื้อเพลิงที่ตั้งอยู่ในที่ดินที่ติดเขตทางหลวงหรือถนนสาธารณะหรือทางที่มีสภาพเป็นสาธารณะที่มีความกว้างของถนนไม่น้อยกว่า ๑๒.๐๐ เมตร หรือถนนส่วนบุคคลที่มีความกว้างของถนนไม่น้อยกว่า ๑๐.๐๐ เมตร ที่เชื่อมต่อกับทางหลวงหรือถนนสาธารณะหรือทางที่มีสภาพเป็นสาธารณะที่มีความกว้างของถนนไม่น้อยกว่า ๑๒.๐๐ เมตร

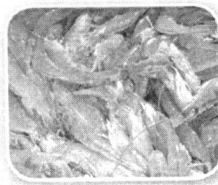
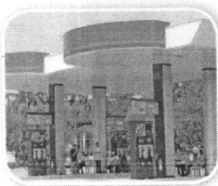
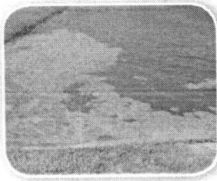
๖.๒ **สถานีบริการน้ำมันเชื้อเพลิงประเภท ข** คือ สถานีบริการน้ำมันเชื้อเพลิงที่ตั้งอยู่ในที่ดินที่ติดเขตถนนสาธารณะหรือทางที่มีสภาพเป็นสาธารณะที่มีความกว้างของถนนไม่น้อยกว่า ๘.๐๐ เมตร แต่ไม่น้อยกว่า ๑๒.๐๐ เมตรหรือถนนส่วนบุคคลที่มีความกว้างของถนนไม่น้อยกว่า ๘.๐๐ เมตร แต่ไม่น้อยกว่า ๑๐.๐๐ เมตร ที่เชื่อมต่อกับทางหลวงหรือถนนสาธารณะหรือทางที่มีสภาพเป็นสาธารณะที่มีความกว้างของถนนไม่น้อยกว่า ๘.๐๐ เมตร

๗. บ่อเพาะเลี้ยงสัตว์น้ำชายฝั่ง ได้แก่ บ่อเพาะเลี้ยงสัตว์น้ำชายฝั่งที่มีขนาดพื้นที่บ่อตั้งแต่ ๑๐ ไร่ขึ้นไป

๘. บ่อเพาะเลี้ยงสัตว์น้ำกร่อย ได้แก่ บ่อเพาะเลี้ยงสัตว์น้ำกร่อยทุกขนาด

๙. บ่อเพาะเลี้ยงสัตว์น้ำจืด ได้แก่

๙.๑ **บ่อเพาะเลี้ยงสัตว์น้ำจืดประเภท ก** คือ บ่อที่ใช้เพาะเลี้ยงสัตว์น้ำที่กินพืชเป็นอาหารทุกชนิด ซึ่งใช้น้ำจากแหล่งน้ำตามธรรมชาติโดยไม่มีการเติมสารที่ก่อให้เกิดความเค็ม เช่น น้ำทะเล น้ำใต้ดินที่มีค่าความเค็ม เกลือหรือสารอินโด ลงในบ่อเพาะเลี้ยงดังกล่าว ที่มีขนาดพื้นที่บ่อตั้งแต่ ๑๐ ไร่ขึ้นไป



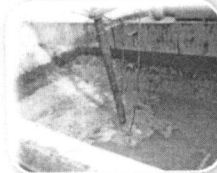
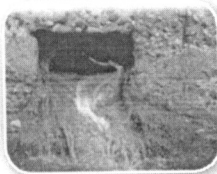
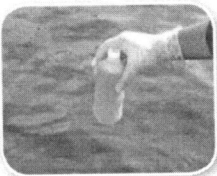


## การบังคับใช้ กฎกระทรวงฯ

๙.๒ บ่อเพาะเลี้ยงสัตว์น้ำจืดประเภท ข คือ บ่อที่ใช้เพาะเลี้ยงสัตว์น้ำที่กินเนื้อเป็นอาหารทุกชนิด หรือสัตว์น้ำอื่นๆ ที่กินทั้งเนื้อและพืชเป็นอาหาร ซึ่งใช้น้ำจากแหล่งน้ำตามธรรมชาติ โดยไม่มีการเติมสารที่ก่อให้เกิดความเค็ม เช่น น้ำทะเล น้ำใต้ดินที่มีค่าความเค็ม เกลือหรือสารอื่นใด ลงในบ่อเพาะเลี้ยงดังกล่าว ที่มีขนาดพื้นที่บ่อตั้งแต่ ๑๐ ไร่ขึ้นไป

๙.๓ บ่อเพาะเลี้ยงสัตว์น้ำจืดประเภท ค คือ บ่อที่มีการเพาะเลี้ยงสัตว์น้ำทุกชนิดซึ่งมีการใช้สารที่ก่อให้เกิดความเค็ม เช่น น้ำทะเล น้ำใต้ดินที่มีค่าความเค็ม เกลือหรือสารอื่นใดเติมลงในบ่อเพาะเลี้ยงเพื่อปรับระดับค่าความเค็มของน้ำที่ใช้เพาะเลี้ยงให้เหมาะสมกับการเพาะเลี้ยงสัตว์น้ำชนิดนั้นๆ ทุกขนาด

๑๐. ระบบบำบัดน้ำเสียรวมชุมชน ได้แก่ ระบบบำบัดน้ำเสียที่กระทรวง ทบวง กรม หรือส่วนราชการที่เรียกชื่ออย่างอื่นและมีฐานะเป็นกรม ราชการส่วนภูมิภาค ราชการส่วนท้องถิ่น รัฐวิสาหกิจที่ตั้งขึ้นโดยพระราชบัญญัติหรือพระราชกฤษฎีกาหรือผู้รับจ้างบริหารจัดการให้มีขึ้นเพื่อวัตถุประสงค์หลักในการให้บริการบำบัดน้ำเสียที่รวบรวมจากชุมชน



### ผู้เกี่ยวข้องตามกฎกระทรวงนี้

ผู้เกี่ยวข้องหรือมีหน้าที่ที่จะต้องปฏิบัติตามที่กำหนดไว้ในกฎกระทรวงนี้ และมาตราที่ เกี่ยวข้องตามพระราชบัญญัติส่งเสริมและรักษาคุณภาพสิ่งแวดล้อมแห่งชาติ พ.ศ. ๒๕๓๕ ได้แก่

๑. เจ้าของหรือผู้ครอบครองแหล่งกำเนิดมลพิษ หมายถึง เจ้าของหรือผู้ครอบครอง แหล่งกำเนิดมลพิษตามมาตรา ๖๙ และมีระบบบำบัดน้ำเสียตามมาตรา ๗๐ เป็นของตนเอง

๒. ผู้ควบคุมระบบบำบัดน้ำเสียหรือผู้รับจ้างให้บริการบำบัดน้ำเสีย หมายถึง ผู้ควบคุม หรือผู้รับจ้างให้บริการบำบัดน้ำเสีย ซึ่งได้รับอนุญาตตามมาตรา ๗๓ แห่งพระราชบัญญัติส่งเสริม และรักษาคุณภาพสิ่งแวดล้อมแห่งชาติ พ.ศ. ๒๕๓๕

๓. เจ้าพนักงานท้องถิ่น หมายถึง

- นายกเทศมนตรี กรณีแหล่งกำเนิดมลพิษตั้งอยู่ในเขตเทศบาล
- นายกองค้การบริหารส่วนตำบล กรณีแหล่งกำเนิดมลพิษตั้งอยู่ในเขตองค์การบริหาร ส่วนตำบล
- ผู้ว่าราชการกรุงเทพมหานคร กรณีแหล่งกำเนิดมลพิษตั้งอยู่ในเขตกรุงเทพมหานคร
- ปลัดเมืองพัทยา กรณีแหล่งกำเนิดมลพิษตั้งอยู่ในเขตเมืองพัทยา

ทั้งนี้ ตามมาตรา ๘๑ กำหนดให้เจ้าพนักงานท้องถิ่นรวบรวมรายงานที่ได้รับตามมาตรา ๘๐ ส่งไปให้เจ้าพนักงานควบคุมมลพิษซึ่งมีอำนาจหน้าที่ในเขตท้องถิ่นนั้นเป็นประจำอย่างน้อย เดือนละหนึ่งครั้ง และจะทำความเห็นเพื่อประกอบการพิจารณาของเจ้าพนักงานควบคุมมลพิษ เสนอไปพร้อมกับรายงานที่รวบรวมส่งไปนั้นด้วยก็ได้



กฎกระทรวงฯ กำหนดหลักเกณฑ์ วิธีการ และแบบการเก็บสถิติและข้อมูล การจัดทำบัญชีรายละเอียด และรายงานสรุปผลการดำเนินงานของระบบบำบัดน้ำเสีย พ.ศ. ๒๕๕๕

## การบังคับใช้ กฎกระทรวงฯ



เจ้าพนักงานควบคุมมลพิษซึ่งมีอำนาจหน้าที่ในเขตท้องถิ่นตามมาตรา ๘๑ หมายถึง

- อธิบดีกรมควบคุมมลพิษ สำหรับเขตพื้นที่กรุงเทพมหานคร
- ผู้อำนวยการสำนักงานทรัพยากรธรรมชาติและสิ่งแวดล้อมจังหวัด สำหรับเขตพื้นที่

ต่างจังหวัด

หน้าที่ความรับผิดชอบ ของผู้เกี่ยวข้องตามกฎหมายกระทรวงนี้และมาตราที่เกี่ยวข้อง มีดังนี้

๑. เจ้าของหรือผู้ครอบครองแหล่งกำเนิดมลพิษหรือผู้ควบคุมระบบบำบัดน้ำเสียหรือผู้รับจ้างให้บริการบำบัดน้ำเสีย มีหน้าที่

- จัดเก็บสถิติและข้อมูลซึ่งแสดงผลการทำงานของระบบบำบัดน้ำเสียในแต่ละวัน ตามแบบ ทส. ๑ และจัดเก็บไว้ ณ สถานที่ตั้งแหล่งกำเนิดมลพิษนั้นเป็นเวลา ๒ ปี

- จัดทำรายงานสรุปผลการดำเนินงานของระบบบำบัดน้ำเสียในแต่ละเดือน ตามแบบ ทส. ๒ เสนอต่อเจ้าพนักงานท้องถิ่น ภายในวันที่ ๑๕ ของเดือนถัดไป

๒. เจ้าพนักงานท้องถิ่น มีหน้าที่

- รับรายงานสรุปผลการดำเนินงานของระบบบำบัดน้ำเสีย (แบบ ทส. ๒)

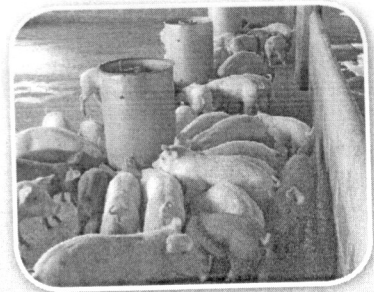
- ออกใบรับเพื่อเป็นหลักฐานให้แก่ผู้เสนอรายงานภายใน ๗ วันนับแต่วันที่ได้รับ

รายงาน

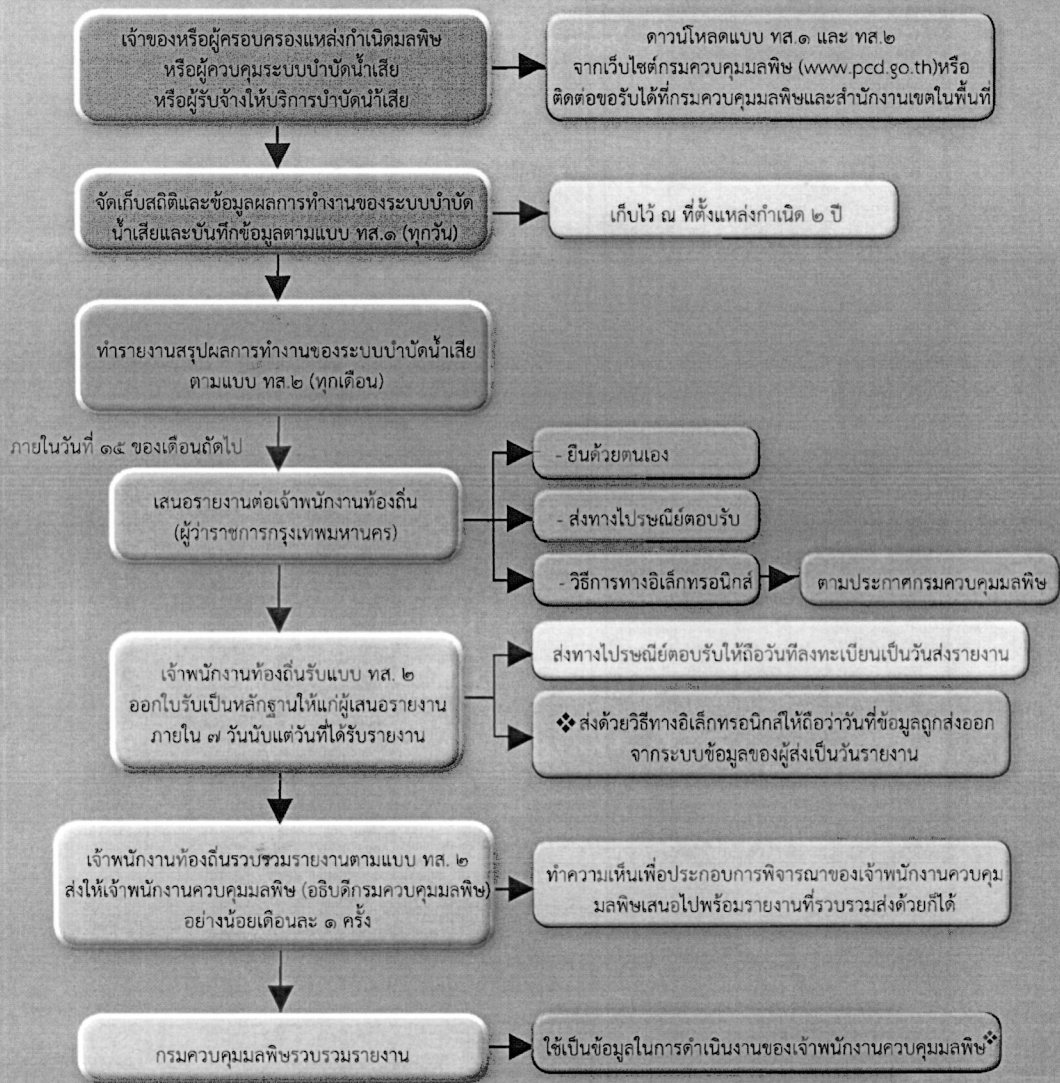
- รวบรวมรายงานเสนอต่อเจ้าพนักงานควบคุมมลพิษที่มีอำนาจในเขตท้องถิ่นนั้นอย่างน้อยเดือนละ ๑ ครั้ง ซึ่งอาจจัดทำความเห็นเพื่อประกอบการพิจารณาของเจ้าพนักงานควบคุมมลพิษเสนอไปพร้อมกับรายงานที่รวบรวมส่งไปนั้นด้วยก็ได้ (เป็นไปตามที่กำหนดไว้ในมาตรา ๘๑ แห่งพระราชบัญญัติส่งเสริมและรักษาคุณภาพสิ่งแวดล้อมแห่งชาติ พ.ศ. ๒๕๓๕)

๓. เจ้าพนักงานควบคุมมลพิษ มีหน้าที่

- เก็บรวบรวมรายงานสรุปผลการดำเนินงานของระบบบำบัดน้ำเสีย (แบบ ทส.๒) ทั้งนี้ในการบริหารงานของกระทรวงทรัพยากรธรรมชาติและสิ่งแวดล้อม ได้มอบหมายให้สำนักงานทรัพยากรธรรมชาติและสิ่งแวดล้อมจังหวัดเป็นผู้เก็บรวบรวมรายงานและสรุปนำเรียนผู้ว่าราชการจังหวัดทราบ พร้อมสำเนาเรียนผู้อำนวยการสำนักงานสิ่งแวดล้อมภาคที่รับผิดชอบพื้นที่ทราบ



# ขั้นตอนการรายงาน พื้นที่กรุงเทพมหานคร



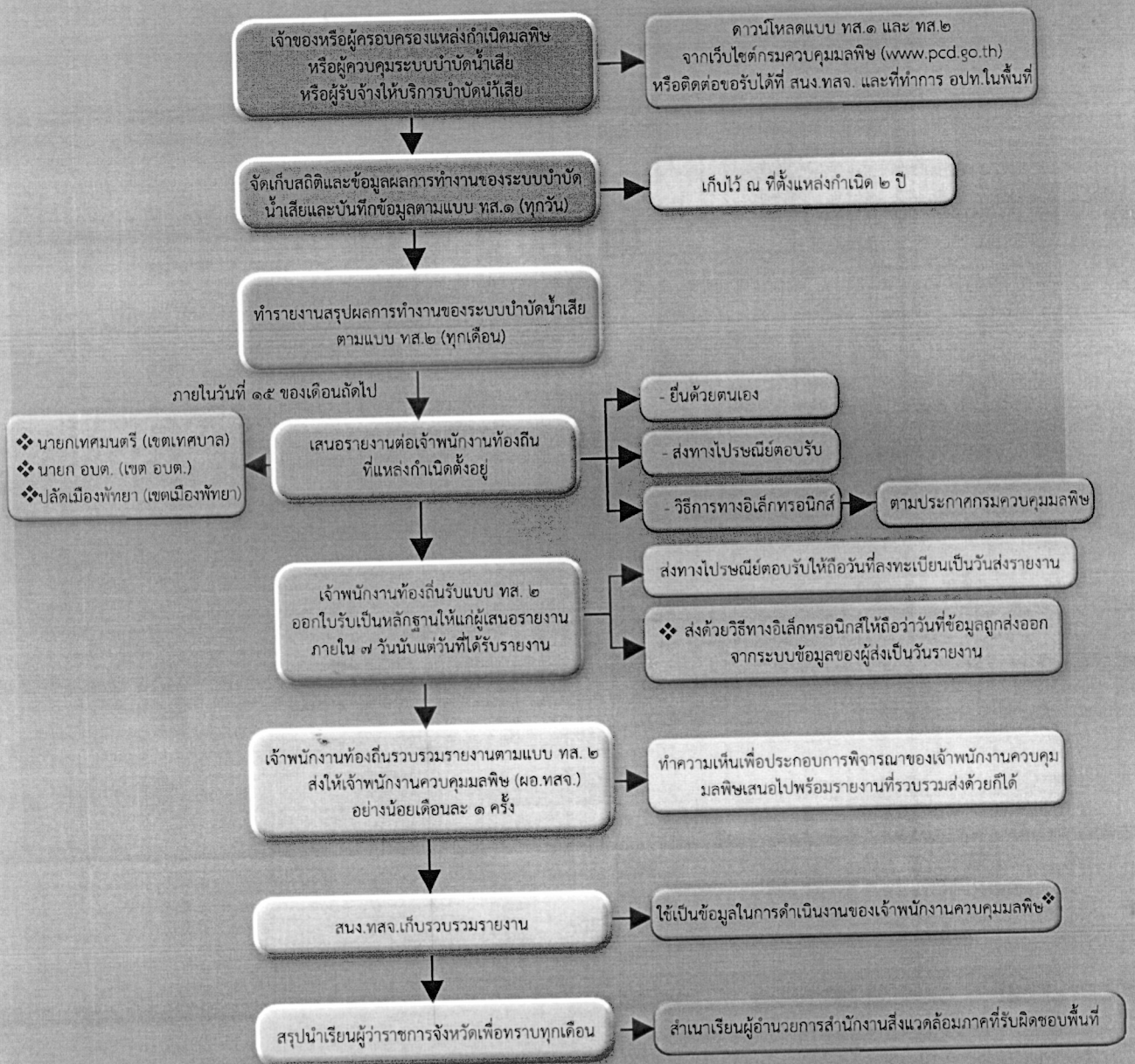
❖ เจ้าพนักงานควบคุมมลพิษ หมายถึง เจ้าพนักงานควบคุมมลพิษที่ได้รับการแต่งตั้งจากรัฐมนตรีว่าการกระทรวงทรัพยากรธรรมชาติและสิ่งแวดล้อม ตามมาตรา ๑๑ แห่งพระราชบัญญัติส่งเสริมและรักษาคุณภาพสิ่งแวดล้อมแห่งชาติ พ.ศ. ๒๕๓๕



**กฎกระทรวง** กำหนดหลักเกณฑ์ วิธีการ และแบบการเก็บสถิติและข้อมูล การจัดทำบันทึกรายละเอียด และรายงานสรุปผลการทำงานของระบบบำบัดน้ำเสีย แกะ. ๒๕๕๕



# ขั้นตอนการรายงาน พื้นที่ต่างจังหวัด



❖ เจ้าพนักงานควบคุมมลพิษ หมายถึง เจ้าพนักงานควบคุมมลพิษที่ได้รับการแต่งตั้งจากรัฐมนตรีว่าการกระทรวงทรัพยากรธรรมชาติและสิ่งแวดล้อม ตามมาตรา ๑๑ แห่งพระราชบัญญัติส่งเสริมและรักษาคุณภาพสิ่งแวดล้อมแห่งชาติ พ.ศ. ๒๕๓๕

## การติดต่อรูปแบบ กส. ๑ และ กส. ๒

พื้นที่กรุงเทพมหานคร

- ดาวน์โหลดแบบได้ที่เว็บไซต์กรมควบคุมมลพิษ ([www.pcd.go.th](http://www.pcd.go.th)) หรือเว็บไซต์สำนักจัดการคุณภาพน้ำ กรมควบคุมมลพิษ (<http://wqm.pcd.go.th/water>)
- ติดต่อขอรับแบบได้ที่สำนักจัดการคุณภาพน้ำ กรมควบคุมมลพิษ  
โทรศัพท์หมายเลข ๐ ๒๒๔๘ ๒๒๒๓ - ๔, ๐ ๒๒๔๘ ๒๒๑๘-๒๐, ๐ ๒๒๔๘ ๒๒๑๐-๓

พื้นที่ต่างจังหวัด

- ดาวน์โหลดแบบได้ที่เว็บไซต์กรมควบคุมมลพิษ ([www.pcd.go.th](http://www.pcd.go.th)) หรือเว็บไซต์สำนักจัดการคุณภาพน้ำ กรมควบคุมมลพิษ (<http://wqm.pcd.go.th/water>)
- ติดต่อขอรับแบบได้ที่สำนักงานทรัพยากรธรรมชาติและสิ่งแวดล้อมจังหวัด

### ภาคเหนือ

กำแพงเพชร	โทร. ๐ ๕๕๗๑ ๑๒๘๘, ๐ ๕๕๗๑ ๗๐๙๐
เชียงราย	โทร. ๐ ๕๓๖๐ ๐๘๑๖, ๐ ๕๓๗๑ ๑๔๔๕
เชียงใหม่	โทร. ๐ ๕๓๒๗ ๕๒๖๕, ๐ ๕๓๔๐ ๘๙๙๗
ตาก	โทร. ๐ ๕๕๕๑ ๓๖๕๙
นครสวรรค์	โทร. ๐ ๕๖๒๒ ๔๖๓๕
น่าน	โทร. ๐ ๕๕๗๑ ๐๑๓๖, ๐ ๕๕๗๑ ๕๗๐๐๙
พะเยา	โทร. ๐ ๕๔๘๘ ๗๑๑๒
พิจิตร	โทร. ๐ ๕๖๖๑ ๑๒๙๕
พิษณุโลก	โทร. ๐ ๕๕๓๒ ๖๓๐, ๐ ๕๕๓๒ ๒๖๔๙
เพชรบูรณ์	โทร. ๐ ๕๖๗๑ ๔๔๖
แพร่	โทร. ๐ ๕๕๕๑ ๑๖๓๗
แม่ฮ่องสอน	โทร. ๐ ๕๓๖๑ ๔๔๒๓
ลำปาง	โทร. ๐ ๕๔๘๑ ๐๕๔๕
ลำพูน	โทร. ๐ ๕๓๕๑ ๐๖๖๒
สุโขทัย	โทร. ๐ ๕๕๖๑ ๓๓๕๒
อุตรดิตถ์	โทร. ๐ ๕๕๔๑ ๑๐๕๖
อุทัยธานี	โทร. ๐ ๕๖๕๑ ๓๑๕๙

### ภาคตะวันออกเฉียงเหนือ

กาฬสินธุ์	โทร. ๐ ๔๓๘๑ ๑๗๗๘
ขอนแก่น	โทร. ๐ ๔๓๒๓ ๗๒๗๙, ๐ ๔๓๒๓ ๗๙๗๑
ชัยภูมิ	โทร. ๐ ๔๔๘๑ ๑๔๖๖
นครพนม	โทร. ๐ ๔๒๕๑ ๑๒๗๒



กฎกระทรวง กำหนดหลักเกณฑ์ วิธีการ และแบบการเก็บสถิติและข้อมูล การจัดทำบันทึกรายละเอียด และรายงานสรุปผลการดำเนินงานของระบบบำบัดน้ำเสีย พ.ศ. ๒๕๕๕



## การติดต่อรูปแบบ กส. ๑ และ กส. ๒

นครราชสีมา	โทร. ๐ ๔๔๒๑ ๔๓๗๗, ๐ ๔๔๒๑ ๔๙๐๘
บุรีรัมย์	โทร. ๐ ๔๔๖๑ ๑๑๐๒, ๐ ๔๔๖๑ ๓๐๐๔
มหาสารคาม	โทร. ๐ ๔๓๗๗ ๗๙๐๐
มุกดาหาร	โทร. ๐ ๔๒๖๑ ๔๒๓๑, ๐ ๔๒๖๑ ๕๕๔๒
ยโสธร	โทร. ๐ ๔๕๗๑ ๒๗๑๐, ๐ ๔๕๗๑ ๕๖๕๗
ร้อยเอ็ด	โทร. ๐ ๔๓๕๖ ๑๕๖๑, ๐ ๔๓๕๑ ๓๐๔๓
เลย	โทร. ๐ ๔๒๘๑ ๑๑๑๒, ๐ ๔๒๘๑ ๑๓๙๔
ศรีสะเกษ	โทร. ๐ ๔๕๖๑ ๒๖๖๗, ๐ ๔๕๖๑ ๑๙๘๘, ๐ ๔๕๖๔ ๓๐๙๑
สกลนคร	โทร. ๐ ๔๒๗๑ ๓๔๓๒
สุรินทร์	โทร. ๐ ๔๔๗๑ ๓๔๗๓
หนองคาย	โทร. ๐ ๔๒๔๒ ๓๙๗๑
หนองบัวลำภู	โทร. ๐ ๔๒๓๑ ๖๗๐๗
อำนาจเจริญ	โทร. ๐ ๔๕๕๒ ๓๒๓๖
อุดรธานี	โทร. ๐ ๔๒๒๑ ๒๕๘๘, ๐ ๔๒๒๒ ๑๗๗๙
อุบลราชธานี	โทร. ๐ ๔๕๒๕ ๔๐๘๔, ๐ ๔๕๒๔ ๒๑๓๓
บึงกาฬ	โทร. ๐ ๔๒๔๐ ๓๒๗๗

### ภาคกลาง

กาญจนบุรี	โทร. ๐ ๓๔๖๒ ๒๙๑๐, ๐ ๓๔๕๗ ๑๕๖๖
ชัยนาท	โทร. ๐ ๕๖๔๑ ๓๐๔๐, ๐ ๕๖๔๑ ๑๐๑๓
นครนายก	โทร. ๐ ๓๗๓๑ ๒๗๑๓
นครปฐม	โทร. ๐ ๓๔๓๔ ๐๐๒๕, ๐ ๓๔๓๔ ๐๐๒๖
นนทบุรี	โทร. ๐ ๒๕๘๐ ๐๒๒๗
ปทุมธานี	โทร. ๐ ๒๕๙๓ ๔๐๖๘
ประจวบคีรีขันธ์	โทร. ๐ ๓๒๖๑ ๑๒๗๕
พระนครศรีอยุธยา	โทร. ๐ ๓๕๓๔ ๖๒๑๗
เพชรบุรี	โทร. ๐ ๓๒๔๒ ๕๐๒๘
ราชบุรี	โทร. ๐ ๓๒๓๓ ๗๐๔๑
ลพบุรี	โทร. ๐ ๓๖๔๑ ๑๐๖๐
สมุทรสงคราม	โทร. ๐ ๓๔๗๑ ๓๑๓๕
สมุทรสาคร	โทร. ๐ ๓๔๘๑ ๐๓๐๐
สมุทรปราการ	โทร. ๐ ๒๓๘๐ ๑๑๖๙
สระบุรี	โทร. ๐ ๓๖๒๑ ๑๐๓๗, ๐ ๓๖๒๒ ๐๒๙๖
สิงห์บุรี	โทร. ๐ ๓๖๕๑ ๑๗๑๓
สุพรรณบุรี	โทร. ๐ ๓๕๕๓ ๕๔๒๖
อ่างทอง	โทร. ๐ ๓๕๖๑ ๕๙๙๕

## การติดต่อรูปแบบ กส. ๑ และ กส. ๒

### ภาคใต้

กระบี่	โทร. ๐ ๗๕๖๑ ๑๐๔๓, ๐ ๗๕๖๒ ๒๗๘๗
ชุมพร	โทร. ๐ ๗๗๕๑ ๒๑๖๖
ตรัง	โทร. ๐ ๗๕๒๑ ๘๘๘๓
นครศรีธรรมราช	โทร. ๐ ๗๕๓๕ ๖๒๑๘ ต่อ ๒๒๒-๘
นราธิวาส	โทร. ๐ ๗๓๖๔ ๒๖๕๑, ๐ ๗๓๖๔ ๒๖๕๒
ปัตตานี	โทร. ๐ ๗๓๔๖ ๐๐๗๓
พังงา	โทร. ๐ ๗๖๔๔ ๐๖๑๙, ๐ ๗๖๔๔ ๐๖๒๐
พัทลุง	โทร. ๐ ๗๔๘๔ ๐๘๒๓ ต่อ ๑๖
ภูเก็ต	โทร. ๐ ๗๖๒๑ ๑๐๖๗
ยะลา	โทร. ๐ ๗๓๒๐ ๓๕๓๕, ๐ ๗๓๒๑ ๒๗๘๗
ระนอง	โทร. ๐ ๗๗๘๑ ๑๒๖๗
สงขลา	โทร. ๐ ๗๔๓๑ ๑๕๗๙, ๐ ๗๔๓๒ ๗๔๒๘
สตูล	โทร. ๐ ๗๔๗๑ ๑๐๓๙
สุราษฎร์ธานี	โทร. ๐ ๗๗๒๘ ๗๕๗๓

### ภาคตะวันออก

จันทบุรี	โทร. ๐ ๓๙๓๑ ๓๔๐๔
ฉะเชิงเทรา	โทร. ๐ ๓๘๕๑ ๑๐๕๓
ชลบุรี	โทร. ๐ ๓๘๔๖ ๗๐๓๔
ตราด	โทร. ๐ ๓๙๕๑ ๑๑๕๗, ๐ ๓๙๕๒ ๐๐๕๗
ปราจีนบุรี	โทร. ๐ ๓๗๔๕ ๔๓๒๖, ๐ ๓๗๔๕ ๒๑๐๔
ระยอง	โทร. ๐ ๓๘๖๑ ๑๐๐๘
สระแก้ว	โทร. ๐ ๓๗๔๒ ๕๕๐๐

## บทลงโทษ

มาตรา ๑๐๔ เจ้าของหรือผู้ครอบครองแหล่งกำเนิดมลพิษผู้ใดไม่ปฏิบัติตามกฎกระทรวงที่ออกตามมาตรา ๘๐ ต้องระวางโทษจำคุกไม่เกินหนึ่งปี หรือปรับไม่เกินหนึ่งแสนบาท หรือทั้งจำทั้งปรับ

มาตรา ๑๐๖ เจ้าของหรือผู้ครอบครองแหล่งกำเนิดมลพิษ ผู้ควบคุม หรือผู้รับจ้างให้บริการบำบัดน้ำเสียหรือกำจัดของเสียผู้ใดไม่จัดเก็บสถิติ ข้อมูล หรือไม่ทำบันทึกหรือรายงานตามมาตรา ๘๐ ต้องระวางโทษจำคุกไม่เกินหนึ่งเดือน หรือปรับไม่เกินหนึ่งหมื่นบาท หรือทั้งจำทั้งปรับ

มาตรา ๑๐๗ ผู้ควบคุมหรือผู้รับจ้างให้บริการบำบัดน้ำเสียผู้ใดทำบันทึกหรือรายงานที่ตนมีหน้าที่ต้องทำตามพระราชบัญญัติส่งเสริมและรักษาคุณภาพสิ่งแวดล้อมแห่งชาติ พ.ศ. ๒๕๓๕ โดยแสดงข้อความอันเป็นเท็จ ต้องระวางโทษจำคุกไม่เกินหนึ่งปี หรือปรับไม่เกินหนึ่งแสนบาท หรือทั้งจำทั้งปรับ



กฎกระทรวง กำหนดหลักเกณฑ์ วิธีการ และแบบการเก็บสถิติและข้อมูล การจัดทำบันทึกรายละเอียด และรายงานสรุปผลการดำเนินงานของระบบบำบัดน้ำเสีย พ.ศ. ๒๕๔๔



## กฎกระทรวง

กำหนดหลักเกณฑ์ วิธีการ และแบบการเก็บสถิติและข้อมูล  
การจัดทำบันทึกรายละเอียด และรายงานสรุปผลการทำงานของระบบบำบัดน้ำเสีย  
พ.ศ. ๒๕๕๕

อาศัยอำนาจตามความในมาตรา ๑๑ และมาตรา ๘๐ วรรคสอง แห่งพระราชบัญญัติส่งเสริมและรักษาคุณภาพสิ่งแวดล้อมแห่งชาติ พ.ศ. ๒๕๓๕ อันเป็นกฎหมายที่มีบทบัญญัติบางประการเกี่ยวกับการจำกัดสิทธิและเสรีภาพของบุคคล ซึ่งมาตรา ๒๙ ประกอบกับมาตรา ๓๓ มาตรา ๓๘ มาตรา ๔๑ และมาตรา ๔๓ ของรัฐธรรมนูญแห่งราชอาณาจักรไทย บัญญัติให้กระทำได้โดยอาศัยอำนาจตามบทบัญญัติแห่งกฎหมาย รัฐมนตรีว่าการกระทรวงทรัพยากรธรรมชาติและสิ่งแวดล้อมออกกฎกระทรวงไว้ดังต่อไปนี้

ข้อ ๑ กฎกระทรวงนี้ให้ใช้บังคับเมื่อพ้นกำหนดเก้าสิบวันนับแต่วันประกาศในราชกิจจานุเบกษาเป็นต้นไป

ข้อ ๒ ในกฎกระทรวงนี้

“ระบบบำบัดน้ำเสีย” หมายความว่า กระบวนการบำบัดน้ำเสีย และให้หมายความรวมถึงท่อส่งปลุกสร้าง เครื่องมือ เครื่องใช้ อุปกรณ์ และวัสดุที่จำเป็นต้องใช้ในการบำบัดน้ำเสียของระบบบำบัดน้ำเสียด้วย “น้ำทิ้ง” หมายความว่า น้ำเสียที่ผ่านการบำบัดจากระบบบำบัดน้ำเสียเพื่อปล่อยออกสู่สิ่งแวดล้อม

ข้อ ๓ เจ้าของหรือผู้ครอบครองแหล่งกำเนิดมลพิษหรือผู้ควบคุมระบบบำบัดน้ำเสียตามมาตรา ๘๐ ต้องเก็บสถิติและข้อมูลซึ่งแสดงผลการทำงานของระบบบำบัดน้ำเสียในแต่ละวัน และจัดทำบันทึกรายละเอียดดังกล่าวตามแบบ ทส. ๑ เก็บไว้ ณ สถานที่ตั้งแหล่งกำเนิดมลพิษนั้นเป็นระยะเวลาสองปีนับแต่วันที่มีการเก็บสถิติและข้อมูลนั้น

ให้บุคคลตามวรรคหนึ่งจัดทำรายงานสรุปผลการทำงานของระบบบำบัดน้ำเสียในแต่ละเดือนตามแบบ ทส. ๒ และเสนอรายงานดังกล่าวต่อเจ้าพนักงานท้องถิ่นภายในวันที่สิบห้าของเดือนถัดไป



โดยยื่นต่อเจ้าพนักงานท้องถิ่นแห่งท้องที่ที่แหล่งกำเนิดมลพิษนั้นตั้งอยู่ หรือส่งทางไปรษณีย์ตอบรับ หรือรายงานด้วยวิธีการทางอิเล็กทรอนิกส์ตามที่อธิบดีกรมควบคุมมลพิษประกาศกำหนด ทั้งนี้ การส่งรายงานทางไปรษณีย์ตอบรับ ให้ถือวันที่ลงทะเบียนเป็นวันที่ส่งรายงาน และการส่งรายงานด้วยวิธีการทางอิเล็กทรอนิกส์ ให้ถือวันที่ข้อมูลอิเล็กทรอนิกส์นั้นถูกส่งออกจากระบบข้อมูลของผู้ส่งข้อมูลเป็นวันที่ส่งรายงาน

การรายงานต่อเจ้าพนักงานท้องถิ่นตามวรรคสอง ให้เจ้าพนักงานท้องถิ่นออกใบรับเพื่อเป็นหลักฐานให้แก่ผู้เสนอรายงานภายในเจ็ดวันนับแต่วันที่ได้รับรายงาน

ข้อ ๔ ในกรณีที่เจ้าของหรือผู้ครอบครองแหล่งกำเนิดมลพิษหรือผู้ควบคุมระบบบำบัดน้ำเสียตามข้อ ๓ มีหน้าที่ต้องเก็บสถิติและข้อมูล จัดทำบันทึกรายละเอียด หรือจัดทำรายงานสรุปผลการทำงานของระบบบำบัดน้ำเสียอยู่แล้วตามกฎหมายอื่น และการเก็บสถิติและข้อมูล การจัดทำบันทึกรายละเอียด หรือการจัดทำรายงานดังกล่าวมีข้อมูลไม่น้อยกว่าการเก็บสถิติและข้อมูล การจัดทำบันทึกรายละเอียด หรือการจัดทำรายงานตามกฎหมายกระทรวงนี้ ให้ถือว่าการเก็บสถิติและข้อมูล การจัดทำบันทึกรายละเอียด หรือการจัดทำรายงานตามกฎหมายดังกล่าวเป็นการเก็บสถิติและข้อมูล การจัดทำบันทึกรายละเอียด หรือการจัดทำรายงานตามกฎหมายกระทรวงฉบับนี้โดยอนุโลม และให้เจ้าของหรือผู้ครอบครองแหล่งกำเนิดมลพิษ หรือผู้ควบคุมระบบบำบัดน้ำเสียเสนอรายงานดังกล่าวต่อเจ้าพนักงานท้องถิ่นตามวิธีการที่กำหนดไว้ในข้อ ๓ วรรคสอง

ข้อ ๕ ให้นำหลักเกณฑ์ที่กำหนดไว้ในข้อ ๓ และข้อ ๔ มาใช้บังคับแก่ผู้รับจ้างให้บริการบำบัดน้ำเสียด้วยโดยอนุโลม

ให้ไว้ ณ วันที่ ๓ เมษายน พ.ศ. ๒๕๕๕

ปรีชา เร่งสมบูรณ์สุข

รัฐมนตรีว่าการกระทรวงทรัพยากรธรรมชาติและสิ่งแวดล้อม



แบบ ทส. ๑

แบบบันทึกรายละเอียดของสถิติและข้อมูลซึ่งแสดงผลการทำงานของระบบบำบัดน้ำเสีย  
ของแหล่งกำเนิดมลพิษ

แหล่งกำเนิดมลพิษ ตั้งอยู่เลขที่ ..... หมู่ที่ ..... ซอย .....

ถนน ..... แขวง/ตำบล ..... เขต/อำเภอ .....

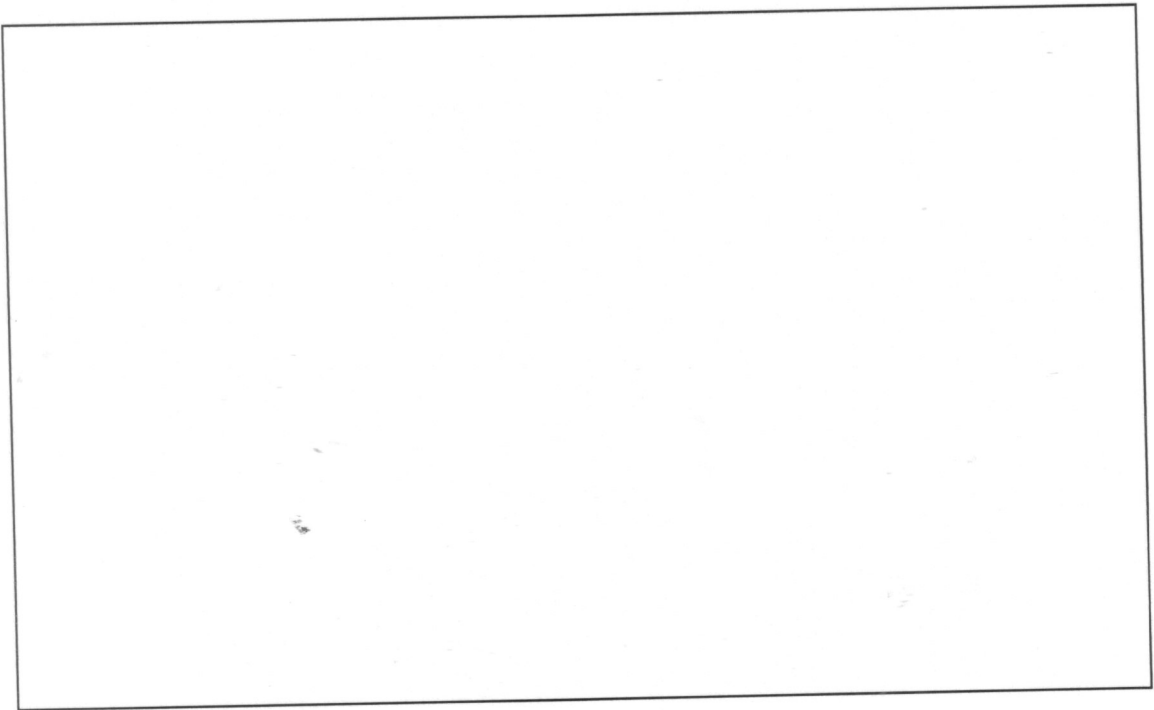
จังหวัด ..... โทรศัพท์ ..... โทรสาร .....

มี ..... เป็นเจ้าของหรือผู้ครอบครองแหล่งกำเนิดมลพิษ

ประกอบกิจการประเภท .....

ใบอนุญาตเลขที่ (ถ้ามี) ..... ออกให้โดย ..... หมุดอายุ .....

ซึ่งมีแผนผังแสดงการทำงานของระบบบำบัดน้ำเสีย ดังนี้



ได้เก็บสถิติและข้อมูลซึ่งแสดงผลการทำงานของระบบบำบัดน้ำเสียปรากฏตามตาราง ดังนี้

POLLUTION CONTROL DEPARTMENT กรมควบคุมมลพิษ



วัน เดือน ปี	ปริมาณ การใช้ไฟฟ้า ของระบบ บำบัด น้ำเสีย (หน่วย)	ปริมาณ น้ำใช้ ในทุกกิจกรรม ของ แหล่งกำเนิด มลพิษ (ลบ.ม.)	ปริมาณ น้ำเสีย ที่เข้า ระบบ บำบัด น้ำเสีย (ลบ.ม.)	การระบาย น้ำทิ้งจาก ระบบ บำบัด น้ำเสีย (ระบาย/ ไม่ระบาย)	ปริมาณ สารเคมีหรือ สารสกัด ชีวภาพที่ใช้ (ชื่อ/ปริมาณ) (ลิตรหรือ กิโลกรัม)	การทำงานของระบบบำบัดน้ำเสีย						ปริมาณ เศษของ ตะกอน ที่ตกตะกอน ในระบบบำบัด น้ำเสียที่นำไป กำจัด (ลบ.ม.)	ปัญหา อุปสรรค และแนวทาง แก้ไข	ลายมือชื่อ ผู้บันทึก		
						ระบบบำบัด น้ำเสีย (ปกติ/ผิดปกติ)	เครื่องสูบน้ำ (ปกติ/ผิดปกติ)	เครื่องเติม อากาศ (ปกติ/ผิดปกติ)	เครื่องกวน ผสมน้ำเสีย (ปกติ/ผิดปกติ)	เครื่องกวน ผสมสารเคมี (ปกติ/ผิดปกติ)	เครื่องสูบลม (ปกติ/ผิดปกติ)				อื่นๆ (ระบุ) (ปกติ/ ผิดปกติ)	



กรมการควบคุมมลพิษ กำกับดูแลกิจกรรมที่ ๖ วิธีการ และแบบการเก็บสถิติและข้อมูล การจัดทำบันทึกรายละเอียด และรายงานสรุปผลการดำเนินงานของระบบบำบัดน้ำเสีย พ.ศ. ๒๕๕๕

หมายเหตุ ๑. ให้กรอกสถิติและข้อมูลเฉพาะในกรณีที่มีสถิติและข้อมูลนั้น ๆ ในแต่ละวัน

๒. ในกรณีระบบบำบัดน้ำเสียที่มีการติดตั้งเครื่องตรวจวัดคุณภาพน้ำทิ้งแบบอัตโนมัติ ให้แนบผลการตรวจวัดคุณภาพน้ำทิ้งทุกวันแยกตามพารามิเตอร์ที่ตรวจวัดและทำการสรุปผลเป็นสถิติและข้อมูลรายเดือน

ขอรับรองว่าการบันทึกสถิติและข้อมูลตามตารางข้างต้นถูกต้องทุกประการ

..... เจ้าของหรือผู้ครอบครองแหล่งกำเนิดมลพิษ  
(.....)

..... ผู้ควบคุมระบบบำบัดน้ำเสีย  
(.....)

ใบอนุญาตเลขที่ ..... หมดอายุ .....  
ออกให้โดย .....

..... ผู้รับจ้างให้บริการบำบัดน้ำเสีย  
(.....)

ใบอนุญาตเลขที่ ..... หมดอายุ .....  
ออกให้โดย .....



## รายงานสรุปผลการทำงานของระบบบำบัดน้ำเสีย

### ๑. ข้อมูลทั่วไป

แหล่งกำเนิดมลพิษ ตั้งอยู่เลขที่ ..... หมู่ที่ ..... ซอย .....  
 ถนน ..... แขวง/ตำบล ..... เขต/อำเภอ .....  
 จังหวัด ..... โทรศัพท์ ..... โทรสาร .....  
 มี ..... เป็นเจ้าของหรือผู้ครอบครองแหล่งกำเนิดมลพิษ  
 ประกอบกิจการประเภท .....  
 ใบอนุญาตเลขที่ (ถ้ามี) ..... ออกให้โดย ..... หมดอายุ .....  
 ในการนี้ ขอรายงานสรุปผลการทำงานของระบบบำบัดน้ำเสียของแหล่งกำเนิดมลพิษสำหรับ  
 เดือน ..... พ.ศ. .... ตามที่ได้กำหนดในมาตรา ๘๐ แห่งพระราชบัญญัติส่งเสริม  
 และรักษาคุณภาพสิ่งแวดล้อมแห่งชาติ พ.ศ. ๒๕๓๕ ในฐานะ

..... เจ้าของหรือผู้ครอบครองแหล่งกำเนิดมลพิษ  
 (.....)

..... ผู้ควบคุมระบบบำบัดน้ำเสีย  
 (.....)

ใบอนุญาตเลขที่ ..... หมดอายุ .....  
 ออกให้โดย .....

..... ผู้รับจ้างให้บริการบำบัดน้ำเสีย  
 (.....)

ใบอนุญาตเลขที่ ..... หมดอายุ .....  
 ออกให้โดย .....

### ๒. ข้อมูลเกี่ยวกับระบบบำบัดน้ำเสีย และแหล่งรองรับน้ำทิ้ง

(๑) ประเภท/ชนิดของระบบบำบัดน้ำเสีย .....  
 ความสามารถในการรองรับน้ำเสียของระบบบำบัดน้ำเสีย ..... ลบ.ม./วัน

(๒) การทำงานของระบบบำบัดน้ำเสีย  แบบต่อเนื่อง ..... ชั่วโมง/วัน  
 แบบไม่ต่อเนื่อง (ระบุ) .....

(๓) อุปกรณ์และเครื่องมือที่ใช้ในระบบบำบัดน้ำเสีย  เครื่องสูบน้ำ  เครื่องเติมอากาศ  
 เครื่องกวน/ผสมน้ำเสีย  เครื่องกวน/ผสมสารเคมี  
 เครื่องสูบลำโพง  อื่น ๆ (ระบุ) .....

(๔) แหล่งรองรับน้ำทิ้ง (ระบุ) .....

(๕) วิธีจัดการตะกอนที่เกิดขึ้นจากระบบบำบัดน้ำเสียและวิธีการกำจัด .....

### ๓. สรุปผลการทำงานของระบบบำบัดน้ำเสียเป็นรายเดือน

(๑) ปริมาณการใช้ไฟฟ้าของระบบบำบัดน้ำเสีย (หน่วย) .....

(๒) ปริมาณน้ำใช้ในทุกกิจกรรมของแหล่งกำเนิดมลพิษ (ลบ.ม.) .....

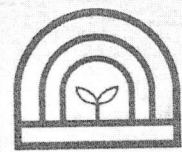
(๓) ปริมาณน้ำเสียที่เข้าระบบบำบัดน้ำเสีย (ลบ.ม.) .....



- (๔) การระบายน้ำทิ้งจากระบบบำบัดน้ำเสีย .....
- (๕) ปริมาณสารเคมีหรือสารสกัดชีวภาพที่ใช้ (ลิตรหรือกิโลกรัม) .....
- (๖) การทำงานของระบบบำบัดน้ำเสีย
- ระบบบำบัดน้ำเสีย  ปกติ  ผิดปกติ (ระบุ) .....
  - เครื่องสูบน้ำ  ปกติ  ผิดปกติ (ระบุ) .....
  - เครื่องเติมอากาศ  ปกติ  ผิดปกติ (ระบุ) .....
  - เครื่องกวน/ผสมน้ำเสีย  ปกติ  ผิดปกติ (ระบุ) .....
  - เครื่องกวน/ผสมสารเคมี  ปกติ  ผิดปกติ (ระบุ) .....
  - เครื่องสูบลำตะกอน  ปกติ  ผิดปกติ (ระบุ) .....
  - อื่น ๆ .....  ปกติ  ผิดปกติ (ระบุ) .....
- (๗) ปริมาณตะกอนส่วนเกินที่เกิดขึ้นจากระบบบำบัดน้ำเสียที่นำไปกำจัด (ลบ.ม.) .....
- (๘) ปัญหา อุปสรรค และแนวทางแก้ไข .....

- คำเตือน ๑. เจ้าของหรือผู้ครอบครองแหล่งกำเนิดมลพิษ ผู้ควบคุมระบบบำบัดน้ำเสีย หรือผู้รับจ้าง ให้บริการบำบัดน้ำเสียผู้ใดไม่จัดเก็บสถิติ ข้อมูล หรือไม่ทำบันทึกหรือรายงาน ตามมาตรา ๘๐ ต้องระวางโทษจำคุกไม่เกินหนึ่งเดือน หรือปรับไม่เกินหนึ่งหมื่นบาท หรือทั้งจำทั้งปรับตามมาตรา ๑๐๖
๒. ผู้ควบคุมระบบบำบัดน้ำเสียหรือผู้รับจ้างให้บริการบำบัดน้ำเสียผู้ใดทำบันทึกหรือรายงาน โดยแสดงข้อความอันเป็นเท็จ ต้องระวางโทษจำคุกไม่เกินหนึ่งปี หรือปรับไม่เกินหนึ่งแสนบาท หรือทั้งจำทั้งปรับตามมาตรา ๑๐๗

# POLLUTION CONTROL DEPARTMENT



กรมควบคุมมลพิษ  
POLLUTION CONTROL DEPARTMENT

สอบถามข้อมูลเพิ่มเติมได้ที่ส่วนน้ำเสียเขตรกรรม

สำนักจัดการคุณภาพน้ำ กรมควบคุมมลพิษ

๙๒ ซอยพหลโยธิน ๗ แขวงสามเสนใน เขตพญาไท กรุงเทพฯ ๑๐๔๐๐

โทร. ๐ ๒๒๙๘ ๒๒๒๓-๔ โทรสาร ๐ ๒๒๙๘ ๒๒๐๒

เอกสารฉบับนี้จัดทำขึ้นเพื่อประชาสัมพันธ์การปฏิบัติตามกฎกระทรวงกำหนดหลักเกณฑ์ วิธีการ และแบบการเก็บสถิติและข้อมูล  
การจัดทำบันทึกรายละเอียด และรายงานสรุปผลการทำงานของระบบบำบัดน้ำเสีย พ.ศ.๒๕๕๕

เนื้อหาในเอกสารเป็นการสรุปข้อมูลทางด้านกฎหมาย การอ้างอิงขอให้เป็นไปตามเนื้อหาตามที่กฎหมายประกาศใช้  
สามารถดูรายละเอียดได้จากเว็บไซต์กรมควบคุมมลพิษ [www.pcd.go.th](http://www.pcd.go.th)



## วิธีทำ EM BALL บำบัดน้ำเสีย

เมื่อพูดถึงจุลินทรีย์ EM แล้ว สามารถนำมาเป็นจุลินทรีย์ดีที่นำมาใช้ในการย่อยสลายวัตถุอินทรีย์ หรือเป็นหัวเชื้อในการทำปุ๋ยน้ำ ปุ๋ยหมักชีวภาพ แต่อีกการใช้งานอีกแบบหนึ่งที่สามารถนำ EM มาใช้ประโยชน์นั้น ก็คือ การขจัดกลิ่นและบำบัดน้ำเสีย อย่างในท้องน้ำถ้ามีกลิ่นอันไม่พึงประสงค์ก็ให้นำน้ำ EM ประมาณ 1 แก้ว ผสมน้ำ 1 ถึงใหญ่เทลงในชักโครกและบริเวณท่อน้ำทิ้งที่ทำให้เกิดกลิ่น หรือถ้าบริเวณน้ำขังที่เน่าเสียก็สาต EM ลงไปเพื่อบำบัดน้ำเสีย ส่วนสาเหตุที่น้ำ EM มาขจัดกลิ่นได้เนื่องจาก EM เป็นกลุ่มจุลินทรีย์ที่ย่อยสลายวัตถุเน่าเสีย สิ่งปฏิกูล และขจัดกลิ่นได้เป็นอย่างดี จะเห็นได้ว่าถ้าเราหมักมูลสัตว์ที่มีกลิ่นเหม็นแล้วเติม EM ฉีดพ่นลงไป กลิ่นเหม็นนั้นก็หายไปในเวลาไม่นาน ตอนนี้เราก็ได้ทราบถึงประโยชน์ของ EM แล้วนะครับ

แต่เนื่องด้วยบางครั้งบริเวณน้ำเน่าเสียเป็นบริเวณที่ไม่สามารถเทน้ำ EM ลงไปได้ เช่น บริเวณ กลางหนองน้ำ กลางห้วย หนอง คลอง บึง เป็นต้น เราก็ต้องมีการทำ EM ball ไว้สำหรับโยนไปในบริเวณที่เรา ต้องการ เป็นการเติมจุลินทรีย์ที่ดีเพื่อให้ไปช่วยย่อยสลายอินทรีย์วัตถุในบริเวณนั้นด้วย ทั้งนี้เรายังสามารถปั้นก้อน EM เพื่อนำไปโยนในนาข้าว สวนผลไม้หรือเอาไปวางที่ใต้ต้นไม้ที่เราต้องการเติมปุ๋ยและวัตถุอินทรีย์ลงดินครับ ส่วน วัตถุที่ต้องเตรียมสำหรับการทำ EM ball มีดังต่อไปนี้

### วิธีทำ EM Ball บำบัดน้ำเสีย

วัตถุดิบประกอบด้วย 2 ส่วนใหญ่

#### ส่วนที่ 1

รำ 1 ส่วน

แกลบดิบ 1 ส่วน

ดินร่วนหรือดินโคลน 1 ส่วน



วิธีการทำ EM ball

โดย... องค์การบริหารส่วนตำบลตะบึง

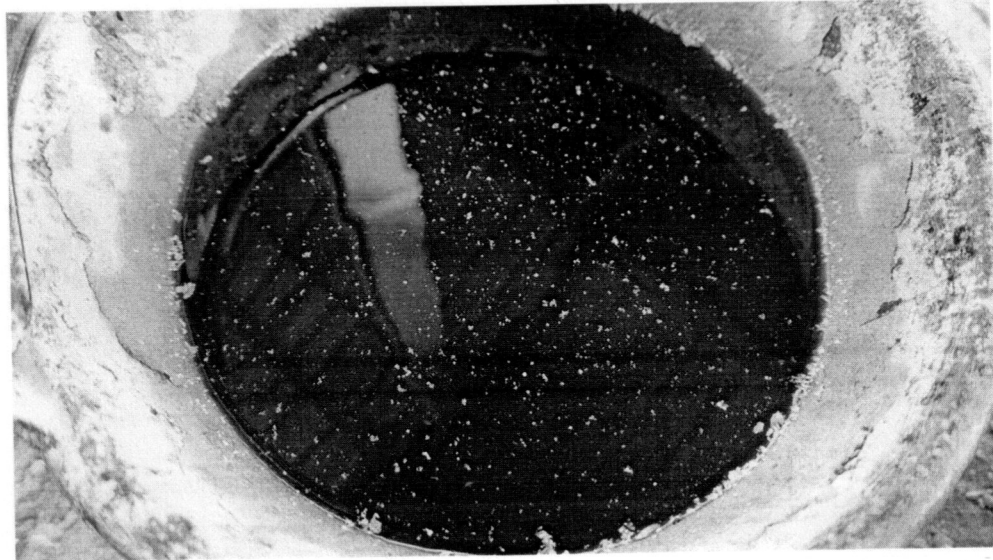


## ส่วนที่ 2

หัวเชื้อ 10 ซ้อน (ประมาณครึ่งแก้ว)

กากน้ำตาล 10 ซ้อน (ประมาณครึ่งแก้ว)

น้ำ 2 ลิตร



### วิธีทำ EM Ball บำบัดน้ำเสีย

1. นำส่วนผสมที่ 1 ทั้ง 3 ตัว คลุกเคล้าให้เข้ากัน
2. ผสมกันใช้ไม้คนจนกากน้ำตาลละลาย นำส่วนผสมที่ 2 ค่อยเทลงไปในดินที่เตรียมไว้ ค่อย ๆ เทลงไป อย่าให้แฉะ คลุกเคล้าให้เข้ากัน แล้วลองใช้มือปั้นดู ถ้าปั้นได้แสดงว่าใช้ได้
3. ปั้นตามขนาดที่ต้องการ ขนาดลูกปิงปอง ลูกเปตอง ฯ
4. ทิ้งไว้ในร่มประมาณ 3-5 วัน ให้จุลินทรีย์ขยายตัวใน EM ball
5. นำไปโยนในแหล่งน้ำที่ต้องการ

